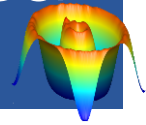


# Info zu SimplexNumerica

Laden von Excel-Dateien in Business Chart

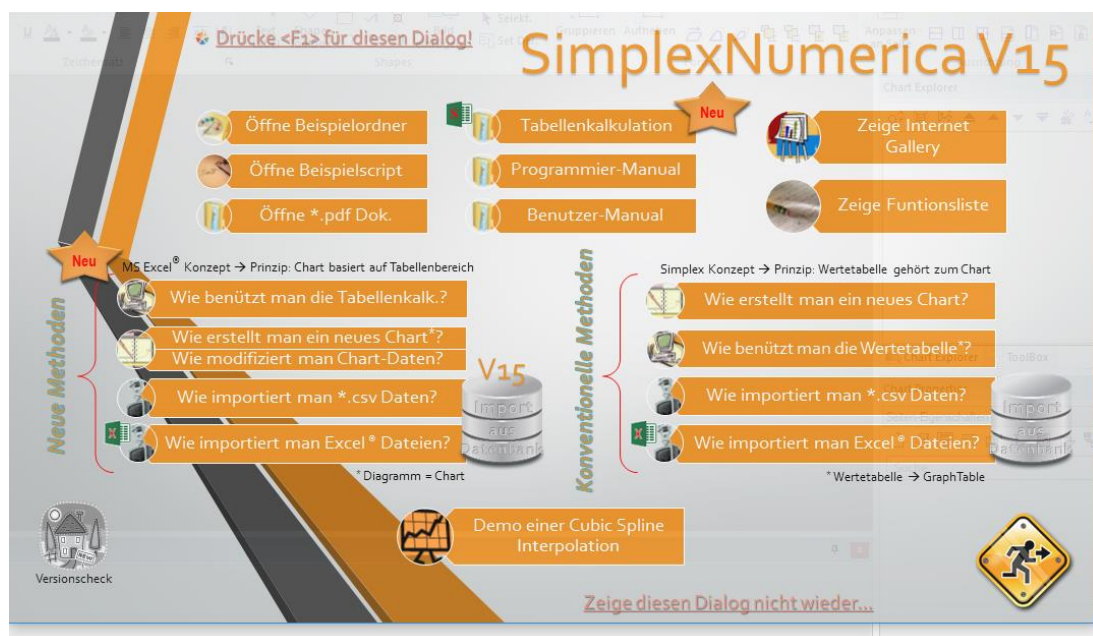


## Vorweg:

SimplexNumerica unterscheidet zwei Konzepte zum Bearbeiten von Daten – frei nach dem Motto: Was war zuerst da: die **Henne** oder das **Ei**?

- A. **Methode A**, Simplex Konzept: Prinzip: Wertetabelle gehört zum Chart
- B. **Methode B**, MS Excel Konzept: Chart basiert auf Tabellenbereich

Eine Demonstration dazu können Sie am Start oder später mit der Taste <F1> aufrufen. Dann erscheint der Start-Dialog:



Hier sehen Sie die konventionelle (A) und die neue Methode (B). Klicken Sie auf die Buttons und schauen Sie sich bitte die Unterschiede an.

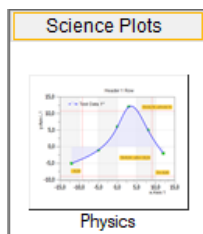
# Laden einer Excel-Datei mit Filter

## Methode A

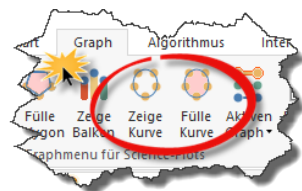
### Beispiel 1 für bisherige *SimplexNumerica* Versionen

Die folgende Tabelle läge als \*.xls Datei vor. Sie soll in ein Business Chart importiert werden. Bei einem Business Chart wird die x-Achsen-Skalierung durch den Legendentext ersetzt.

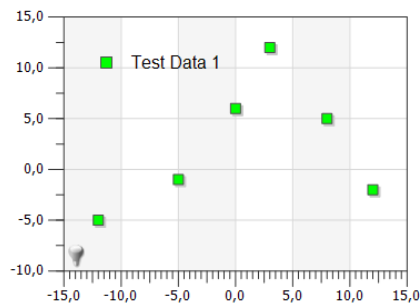
Lieferant	Menge 04/18		Menge 05/18	
Triumph	1	123	1	144
Honda	2	268	2	277
BMW	3	321	3	466
Suzuki	4	166	4	433



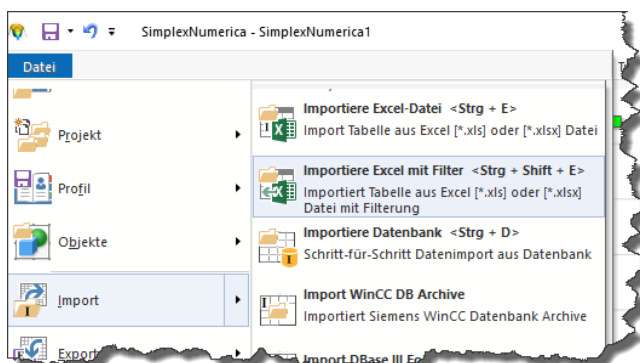
Um sie zu importieren, wählen wir zuerst im Thumbnail-Fenster ganz einfach mal das Physics-Chart aus;



...entfernen die Fläche und auch die Kurve,



...so dass unsere Vorlage nun so aussieht.



Jetzt bitte das links abgebildete Menü aufrufen (oder Taste Strg + Shift + E)

Den Datenimport-Dialog folgendermaßen ausfüllen:

Data Import File: <E:\Sx-Test\Stefan Brehm\Testfall RW2.xls>

Data from Data Sheet [\* .xls] or [\* .xlsx]

Filename: E:\Sx-Test\Stefan Brehm\Testfall RW2.xls Load Excel File

Sheet Index ( 1-n) or Sheet Name: 1

5	A	B	C	D	E
1	Lieferant	Menge 04/1		Menge 05/1	
2	Triumph	1,00000000	123,00000	1,0000000	144,00000
3	Honda	2,0000000	268,00000	2,0000000	277,00000
4	BMW	3,0000000	321,00000	3,0000000	466,00000
5	Suzuki	4,0000000	166,00000	4,0000000	433,00000

Select table columns for imports. If there is no column selected, then the whole table will be imported. Press <Update Preview>.

Header Rows

- Jump over first n rows: n = 1
- Take Graph Name from first row, or
- Take Axis Name from first row
- Take Axis from second row

Columns

- Put first column in Legend (Left Column)
- Set first column for all x-Axes

Dimension

- 2-D (x / y)
- 3-D (x / y / z)

Decimal-Separator

- Comma [ . ]
- Dot [ . ]

Data Rows

- Jump over first data row
- Jump over second data row
- Jump over first n rows: n = 0
- Skip over each m row m = 0
- If skipping, then use averaging

Convert in Number Default Settings

	Menge 04/18		Menge 05/1	
	x	y		
Triumph	1,000000000	123,00000000	1,0000000	144,00000
Honda	2,000000000	268,00000000	2,0000000	277,00000
BMW	3,000000000	321,00000000	3,0000000	466,00000
Suzuki	4,000000000	166,00000000	4,0000000	433,00000

How to transfer this data to the main GraphTable table?

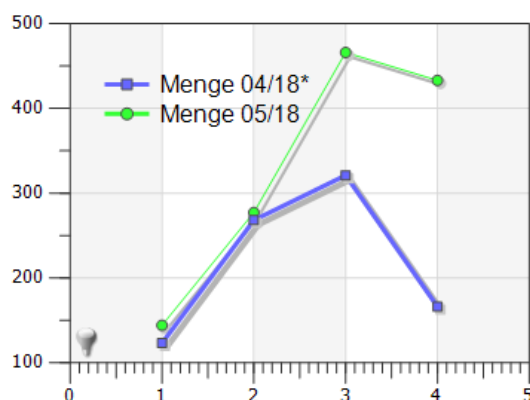
- Overwrite Table
- Overwrite behind Column: 2
- Insert behind last column
- Insert behind last row

Display: 300 rows Update Preview Cancel Import into Main Grid

Operation Ok  AutoScale Axes after import

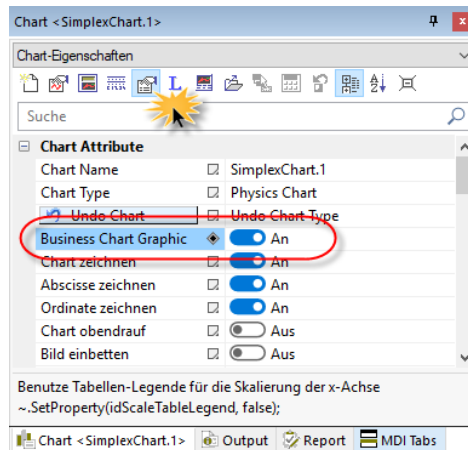
Anschließend den Button Import into Main Grid wählen.

Das Chart sieht dann so aus:

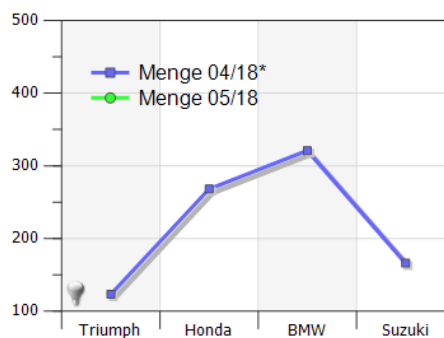


Wir haben doch extra die Index-Spalte vor jede Mengenspalte gesetzt, damit wir ein sogenanntes Business-Chart darstellen können, welches die Legende (hier Lieferant) unserer

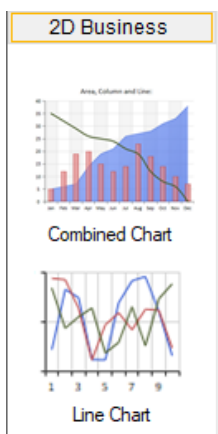
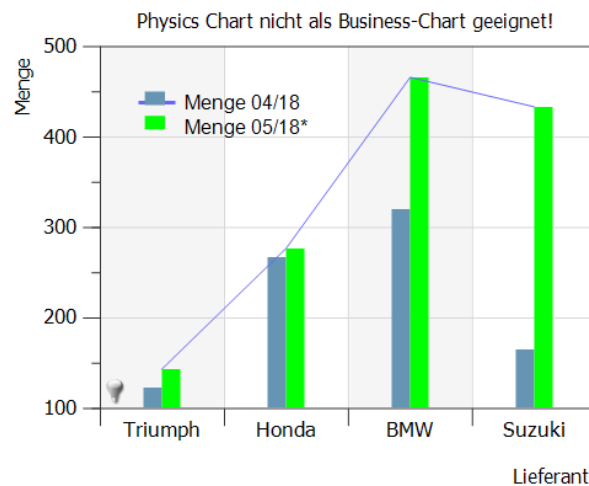
Tabelle auf der x-Achsen-Skalierung aufgetragen hat. Also schalten wir in den Properties ganz einfach auf Business-Chart um:



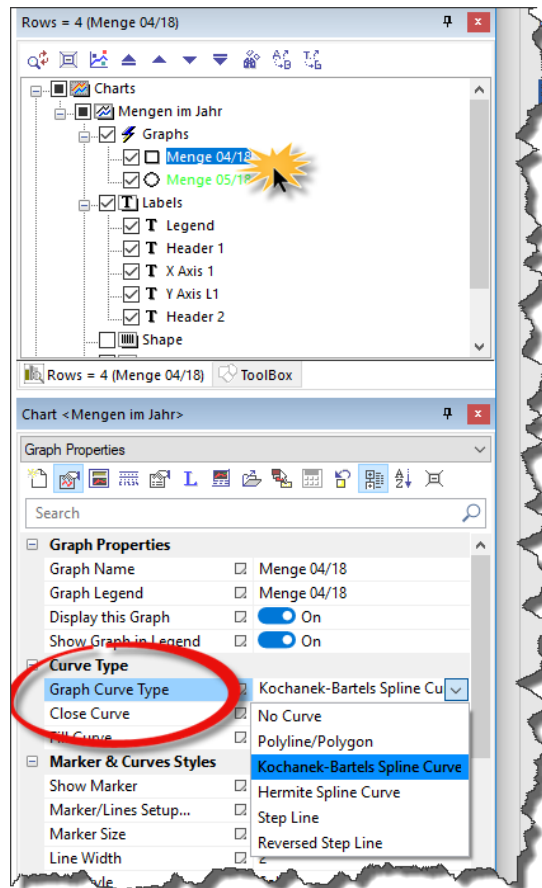
Dann verändert sich das Aussehen in:



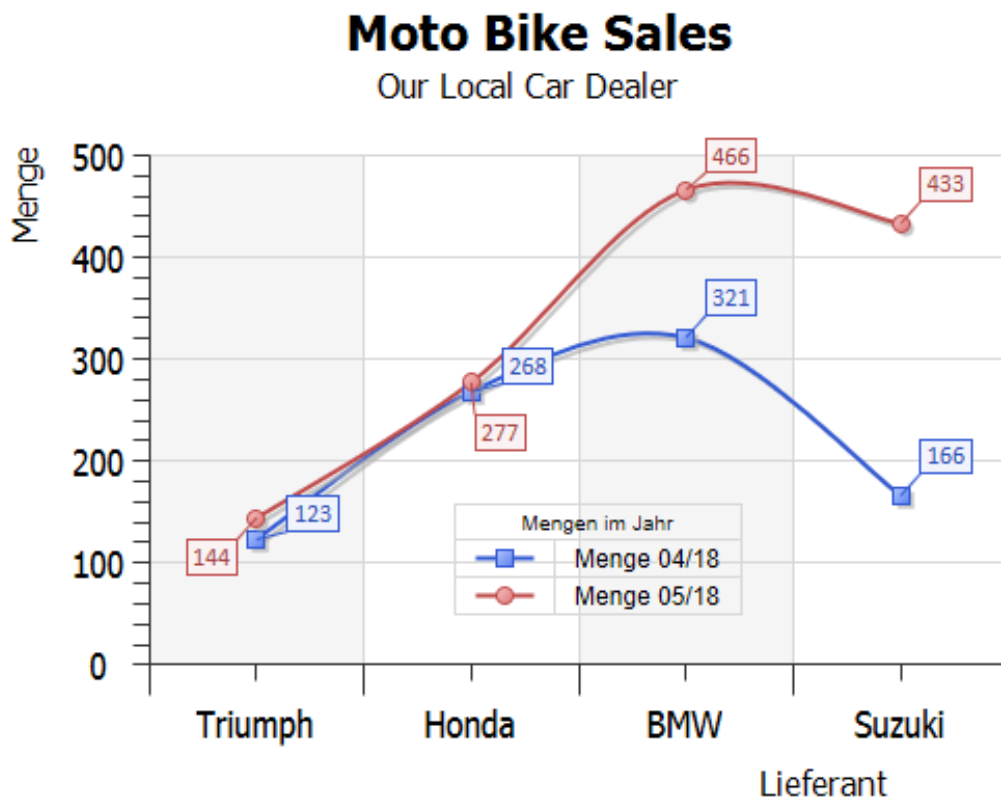
Ups, die zweite Kurve fehlt. Grund, das Physics-Chart ist ein Kartesisches Koordinatensystem, und kein Business-Chart. Es kann aber die Darstellung als Balkengraphik mit dem ersten Linien-Graph als Ecklinie anzeigen.



Klicken Sie bitte das Chart an und wählen Sie im Thumbnail-Fenster ein Business-Chart aus, z.B. ein Linien-Chart, und stellen in den Properties ein:



Dann sollte das Chart so aussehen:



## Beispiel 2 für neue *SimplexNumerica* Version (ab V15.1.6.0)

Die folgende, als \*.xls Datei vorliegende Tabelle, hat eine y-Spalte mehr, aber besitzt keine x-Spalten mehr. Sie soll wie eben in ein Business Chart importiert werden.

Lieferant	Menge 04/19	Menge 05/19	Menge 06/19
Triumph	100	200	300
Honda	268	277	123
BMW	321	466	345
Suzuki	166	433	287

Wir starten nun mit dem Koordinatensystem von eben und rufen den Import-Dialog mit der Tastenkombination <Strg + Shift + E> auf.

Data Import File: <E:\Sx-Test\Stefan Brehm\Testfall RW3.xls>

Data from Data Sheet [\* .xls] or [\* .xlsx]

Filename: E:\Sx-Test\Stefan Brehm\Testfall RW3.xls

Sheet Index ( 1-n) or Sheet Name: 1

	A	B	C	D
1	Lieferant	Menge 04/19	Menge 05/19	Menge 06/19
2	Triumph	100,000000000	200,000000000	300,000000000
3	Honda	268,000000000	277,000000000	123,000000000
4	BMW	321,000000000	466,000000000	345,000000000
5	Suzuki	166,000000000	433,000000000	287,000000000

Select table columns for imports. If there is no column selected, then the whole table will be imported. Press <Update Preview>.

Header Rows

- Jump over first n rows: n = 1
- Take Graph Name from first row, or
- Take Axis Name from first row
- Take Axis from second row

Columns

- Put first column in Legend (Left Column)
- Set first column for all x-Axes

Dimension

- Business Chart
- 2-D (x / y)
- 3-D (x / y / z)

Decimal-Separator

- Comma [.]
- Dot [.]

Data Rows

- Jump over first data row
- Jump over second data row
- Jump over first n rows: n = 0
- Skip over each m row m = 0
- If skipping, then use averaging

Convert in Number

Default Settings

	Menge 04/19	Menge 04/19	Menge 05/19	Menge 05/19	Menge 06/19	Menge 06/19
	x	y	x	y	x	y
Triumph	1	100,000000000	1	200,000000000	1	300,000000000
Honda	2	268,000000000	2	277,000000000	2	123,000000000
BMW	3	321,000000000	3	466,000000000	3	345,000000000
Suzuki	4	166,000000000	4	433,000000000	4	287,000000000

How to transfer this data to the main GraphTable table?

- Overwrite Table
- Overwrite behind Column: 4
- Insert behind last column
- Insert behind last row

Update Preview

Cancel

Display: 300 rows

Import into Main Grid

Operation Ok

AutoScale Axes after import

Beachten Sie bitte die neue Checkbox **Business Chart**.

Diese setzt für die fehlenden x-Daten den Zeilenindex der Ursprungstabelle ein (1,2, ... n).

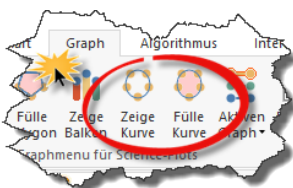
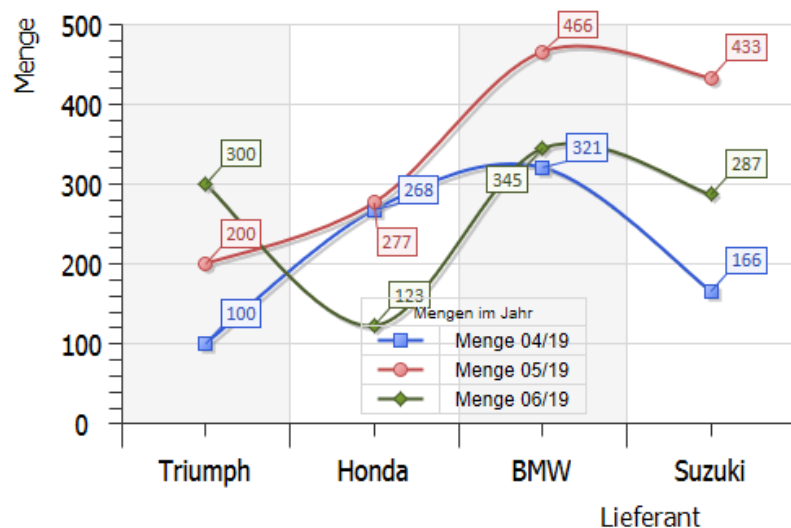
Nach Klick auf den Button Import into Main Grid ändert die GraphTable und das Chart sich in:

View	Menge 04/19 SampleData		Menge 05/19 SampleData		Menge 06/19 SampleData	
Legend	x	y	x	y	x	y
Triumph	1,00000	100,000	1,00000	200,000	1,00000	300,000
Honda	2,00000	268,000	2,00000	277,000	2,00000	123,000
BMW	3,00000	321,000	3,00000	466,000	3,00000	345,000
Suzuki	4,00000	166,000	4,00000	433,000	4,00000	287,000

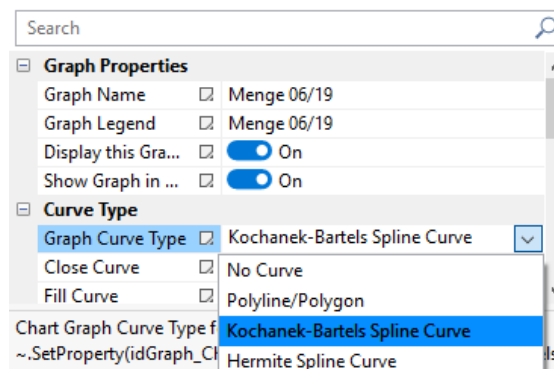
In der **View**-Darstellung der **GraphTable** sind die x-Werte ausgegraut, weil sie halt nicht verwendet werden.

## Moto Bike Sales

Our Local Car Dealer



Falls die Kurven nicht dargestellt werden, dann können Sie sie in den Properties der einzelnen Graphen oder in der Ribbonbar Graph einschalten.

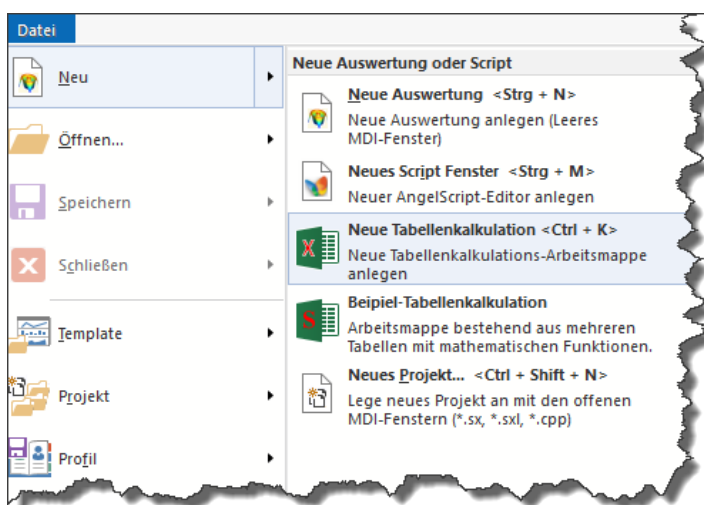


# Methode B

## Beispiel 1

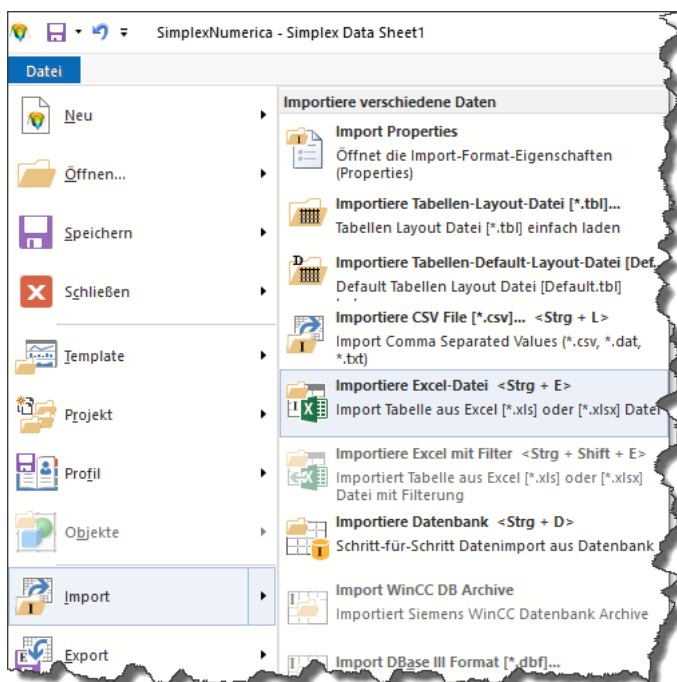
Hier wird die Tabelle von oben als Beispiel genommen.

Lieferant	Menge 04/19	Menge 05/19	Menge 06/19
Triumph	100	200	300
Honda	268	277	123
BMW	321	466	345
Suzuki	166	433	287



Wir starten diesmal mit einer neuen Tabellenkalkulation.

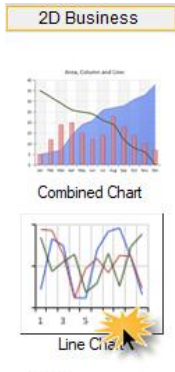
...dann importieren wir mal ohne den Filter-Dialog die \*.xls Datei.



...die Daten werden anschließend in der Tabelle angezeigt:

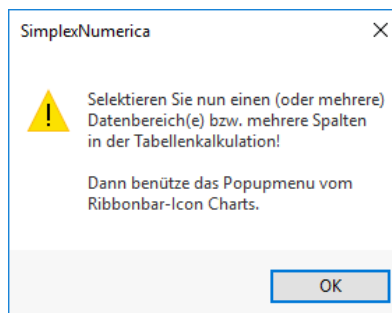


	A	B	C	D	E
1	Lieferant	Menge 04/19	Menge 05/19	Menge 06/19	
2	Triumph	100	200	300	
3	Honda	268	277	123	
4	BMW	321	466	345	
5	Suzuki	166	433	287	
6					



Klicken Sie nun auf das Thumbnail von oben.

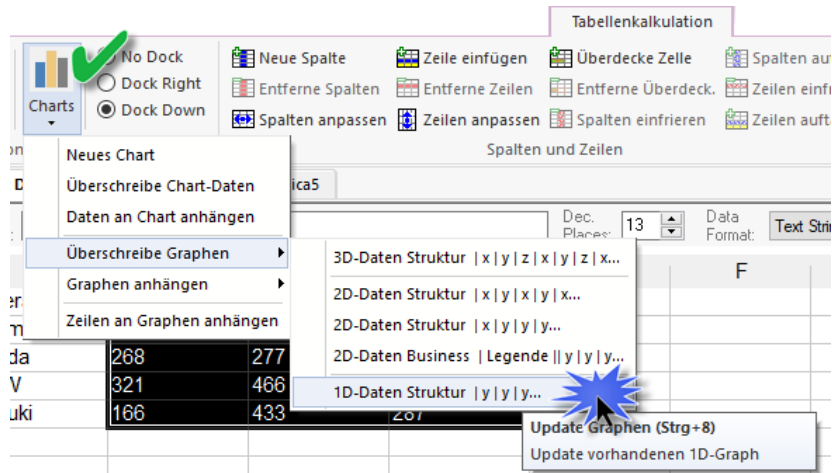
Dann wird das entsprechende Chart neu angelegt und der folgende Hinweis erscheint:



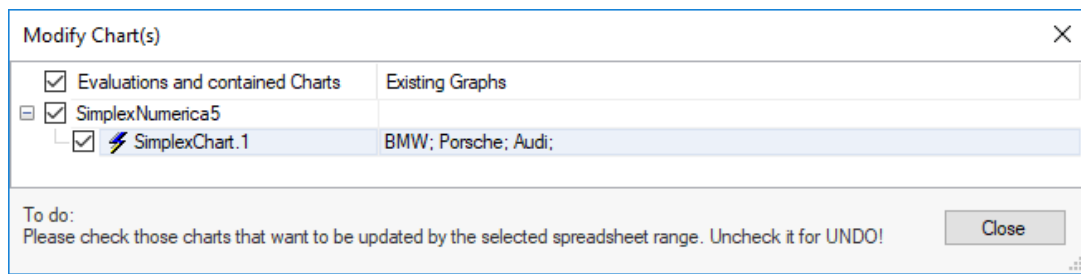
...ja dann selektieren wir den folgenden Bereich in der Tabelle:

	A	B	C	D	E
1	Lieferant	Menge 04/19	Menge 05/19	Menge 06/19	
2	Triumph	100	200	300	
3	Honda	268	277	123	
4	BMW	321	466	345	
5	Suzuki	166	433	287	
6					
7					

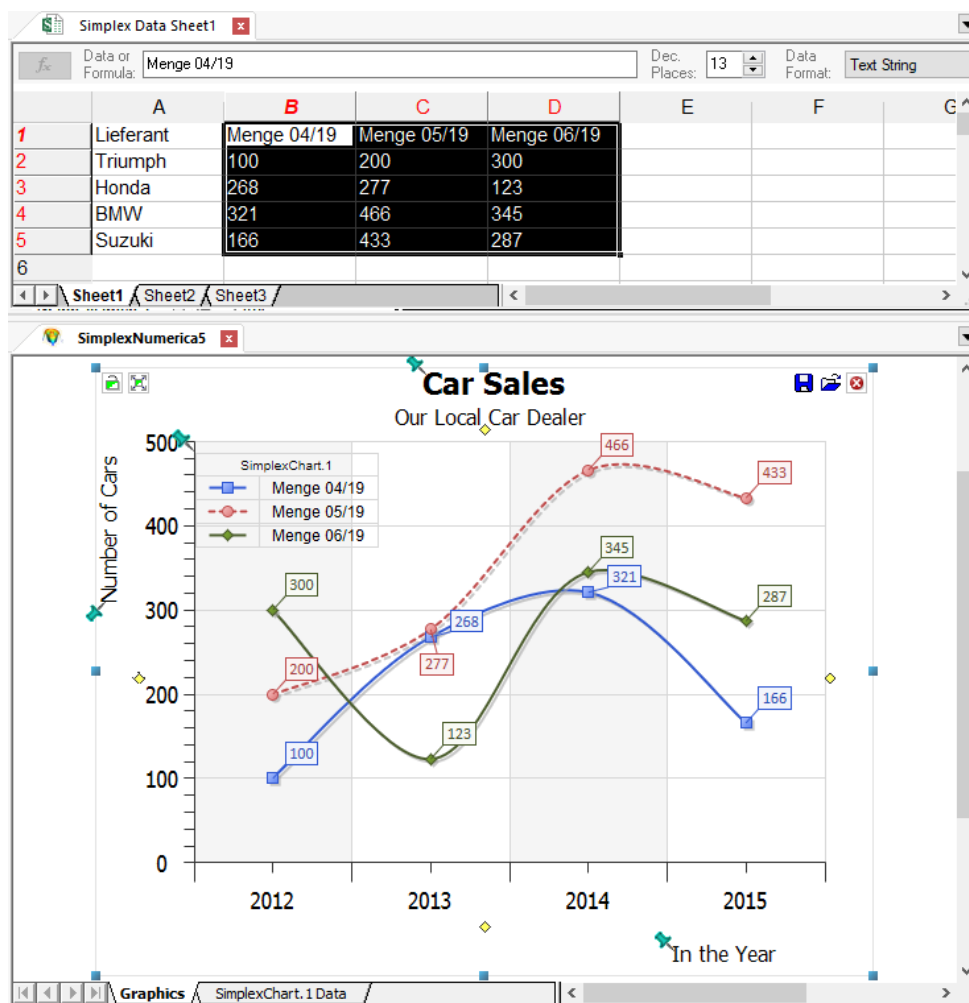
Leider lässt sich zurzeit die Legende noch nicht miteinschließen (kommt aber noch).



Wählen Sie nun in der Ribbonbar wie in dem vorherigen Bild gezeigt die 1D-Daten-Struktur für das Chart aus und in der nachfolgenden Dialogbox das entsprechende Chart.



Das Ergebnis sollte so aussehen:



Wie bereits angedeutet, die Legende muss zurzeit noch über Copy & Pasted nachträglich eingefügt werden.

Siehe nachfolgende Abbildung und die einzelnen Schritte:

Simplex Data Sheet1

Data of: Triumph Dec. Places: 13 Data Format: Text String

	A	B	C	D	E	F	G
1	Lieferant	Menge 04/19	Menge 05/19	Menge 06/19			
2	Triumph	200	300				
3	Honda	277	123				
4	BMW	466	345				
5	Suzuki	166	433	287			
6							

Sheet1 | Sheet2 | Sheet3

SimplexNumerica5

Menge 04/19 SampleData

Legend	G0.x	G0.y	G1.x
2012	1,00000	100,000	1,00000
2013	2,00000	268,000	2,00000
2014	3,00000	321,000	3,00000
2015	4,00000	166,000	4,00000

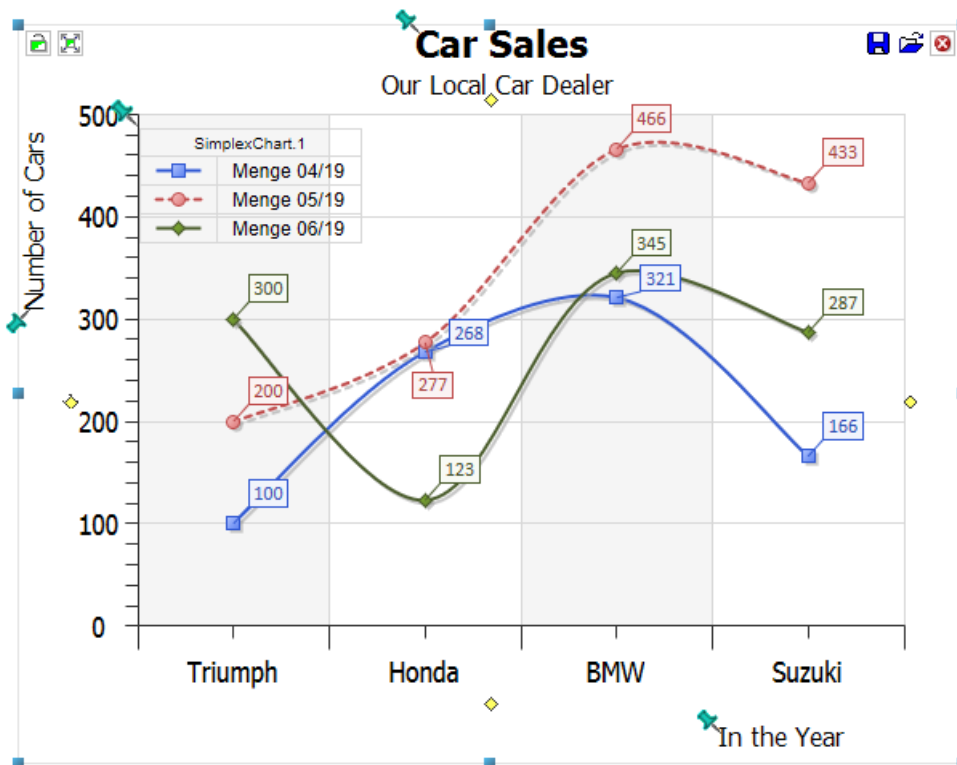
Legend

Legend	Farbe
1 Triumph	#FF3333
2 Honda	#33FF33
3 BMW	#6666FF
4 Suzuki	#FFFF00

First column is a real value like 3.14  
 Second column is a color in hex (e.g. #FF03CB)  
 Red = #FF0000, Green = #00FF00, Blue = #0000FF

Ok Cancel

Hier das Ergebnis:



*Das war's!*